

HABITAR

ESPACIOS CON ESTILO / PASIÓN POR EL DISEÑO



INTERIORISMO
SERENIDAD EN VILLA DE LEYVA

P. 18

#QuédateEnCasa

INTERIORISMO
BARICHARA, LA GRACIA DE LO COTIDIANO

P. 48

ARQUITECTURA
PROYECTO BINARIO: UN DIÁLOGO BOGOTANO

P. 38



Estamos en tiempos de cambio.

Tiempo de darnos una pausa.

De hacer lo que habíamos
dejado para mañana.

De cuidarnos y respirar con calma.

Es tiempo de encontrar en nuestro
espacio lo que afuera buscábamos.

De unirnos a distancia.

De compartir tiempo con quienes
más queremos y menos vemos.

Es tiempo de cambios.

**#ES
TIEMPO
DE
CASA**



An aerial photograph of a residential neighborhood, showing numerous houses with tiled roofs and some greenery. The image is overlaid with a semi-transparent blue filter. The text "#ES TIEMPO DE CASA" is written in large, bold, yellow capital letters across the center of the image.

**#ES
TIEMPO
DE
CASA**

STAFF

DIRECTOR
Fernando Gómez Echeverri
fgomez@eltiempo.com

EDITORA GENERAL
Zandra Quintero Ovalle
zanbeg@eltiempo.com



DIRECCIÓN DE ARTE Y DISEÑO
Wil Huertas Casallas

PRODUCCIÓN
María Paola Sánchez
(colaboradora)



CORRECCIÓN DE ESTILO
Martha Sotomayor
(Colaboradora)



PERIODISTAS
Soraya Yamhure
Andrea Uribe Yepes
(Colaboradoras)



FOTÓGRAFOS
Mateo Pérez, Pablo Salgado, Sebastián Jaramillo, Alejandro Arango
(Colaboradores)

ASISTENTE EDITORIAL
Esmeralda Rincón



PORTADA
Mateo Pérez

NUESTRAS REDES

 @Revista_HABITAR

 /Revista HABITAR

 @Revista_HABITAR

EL TIEMPO

CASA EDITORIAL

GERENTE DE MERCADEO	Diana Gómez S. / diagom@eltiempo.com
JEFE PUBLICIDAD NACIONAL	Ana María Rueda / anarue@eltiempo.com
GERENTE REVISTAS	María Cristina Amaya / marama@eltiempo.com
MERCADEO	Kathy García Ibarra / katgar@eltiempo.com
DIRECTOR DE PRODUCCIÓN	Mario Benavides Sierra / marben@eltiempo.com
EJECUTIVAS DE PUBLICIDAD BOGOTÁ	Tatiana Uribe / taturi@eltiempo.com Viviana Vasquez / vivvas@eltiempo.com Mariana Arango / marara@eltiempo.com
EJECUTIVA DE PUBLICIDAD INTERNACIONAL	Juliana Figueroa / julfig@eltiempo.com
JEFE DE PUBLICIDAD MEDELLÍN	Juliana Saldarriaga / julsal@eltiempo.com Tel.: (4) 605 2605
EJECUTIVA DE PUBLICIDAD MEDELLÍN	Mariana Restrepo / mares@eltiempo.com
JEFE DE PUBLICIDAD CALI Y EJE CAFETERO	Adriana Muñoz / adrmun@eltiempo.com Tel.: (2) 489 9830
EJECUTIVAS DE PUBLICIDAD CALI	María Elena Echeverry / marech@eltiempo.com María Clara Hincapié / clahin@eltiempo.com
EJECUTIVO DE PUBLICIDAD EJE CAFETERO	Juan Zorro / juazor@eltiempo.com
JEFE DE PUBLICIDAD COSTA	Silvana Nieto / silnie@eltiempo.com Tel.: (5) 385 3564
EJECUTIVAS DE PUBLICIDAD CARTAGENA	Patricia Márquez / patmar@eltiempo.com Karen Visbal / karvis@eltiempo.com Tel.: (5) 693 0191
SUSCRIPCIONES Y SERVICIO AL CLIENTE	Línea Nacional: 01 8000 110 990 Bogotá: Tel. (1) 426 6000 Medellín: Tel. (4) 605 2605
ISSN	1909-3179
PREPrensa DIGITAL	Zetta Comunicadores Impresa en Colombia por Printer Colombiana S.A.
DISTRIBUCIÓN EN PUNTO DE VENTA	Distribuidora El Tiempo

DIRECTORIO

• Carmiña Villegas

Cra. 11 No. 85-20
Tel. 7956940
Bogotá

• Dessvan

Cil. 79 B No. 7-68
Tel. 702 4593
Bogotá

• Proyecto Binario

Cra. 72 A No. 22 – 39
www.proyectobinario
Bogotá

• Yemail Arquitectura

Cra. 19 No. 53B-19.
www.yemailarquitectura.co
Bogotá

• Farfetch

www.farfetch.com

HOGAR



FOTO HERNÁN PUNTES

Es hora de quedarse en casa, de rodearnos de nuestros seres queridos o de conectarnos a través de las plataformas electrónicas para compartir con ellos nuestro día a día, nuestras angustias o nuestros pequeños triunfos caseros: el plato nuevo que –con unos pocos ingredientes– preparamos con la pericia de un chef, la rutina física que en otras circunstancias no nos hubiera pasado por la cabeza. Encerrados, tal vez los kilos de más se irán en la cuarentena o lleguen de manera gloriosa por cuenta de los mejores postres que han salido de nuestras cocinas. Es tiempo de leer todos los libros que se han acumulado en la mesa de noche y, sobre todo, es tiempo de disfrutar nuestro hogar, de las cuatro paredes en las que vivimos.

En la cuarentena quedan en evidencia nuestro desorden y las cosas que no hemos hecho. En mi caso –solo en los primeros días–, logré reorganizar mi biblioteca; les di un nuevo lugar a algunos objetos y a un par de esculturas. Me estoy planteando seriamente cambiar varios cuadros de lugar. He movido algunos muebles y, honestamente, creo que están mejor ahora. Los objetos, en una casa, no valen por sí mismos; tienen valor por el cariño con el que los usamos. Pueden ser pocos y no tener mayor valor comercial, pero son nuestros y tienen una historia. Y esa historia –la historia de nuestros gustos y nuestras vidas– es la que contamos en una casa. Tal vez es hora de tener una mejor narrativa de lo que somos. Es hora de quedarse en casa y de disfrutarla como nunca antes.

Esperamos que estas páginas –o su colección completa de HABITAR– les sirvan de inspiración para modelar sus hogares. Tenemos –como siempre– unos espacios fantásticos. Destapen su mejor vino. Bienvenidos a su hogar.

Fernando Gómez Echeverri
Director



**CLIMATIZACION - CALDERAS - SOLAR
SOLUCIONES DE AGUA CALIENTE Y VAPOR**

LAS MEJORES MARCAS
productos certificados
Garantía 3 años



BOSCH

Distribuidor autorizado



STIEBEL ELTRON

Technik zum Wohlfühlen

Encuentre el **calentador** de acuerdo con sus **necesidades**

ESTA OFERTA ES PARA USTED Rheem 7%Dcto / Otras Marcas hasta un 5%Dcto

Esta oferta es únicamente para compra en nuestras tiendas. Aplican condiciones y restricciones

Chapinero

Carrera 17 No. 61-13 Esquina

Ventas - www.tucalentador.com

PBX: 6124478 • CEL: 310 5639951

Usaquén

C.C. Hda. Ic. 307 D 3er Piso

Asistencia Técnica

PBX: 3463765 • CEL: 310 5525066

Cedritos

Calle140 No 10A - 53

Cuando hacemos las cosas bien, se nota el poder de la calidad

SUMARIO

NÚMERO 322

HABITAR

ABR - 20



18



INTERIORISMO

Una casa en Villa de Leyva hecha a partir de otras casas. Un ejemplo de reutilización y creatividad..

30



ENTREVISTA

El diseñador Camilo Andrés Rodríguez, de la marca CarmWorks, nos habló del proceso para crear sus muebles y del concepto detrás de ellos.





38



ARQUITECTURA

El edificio de Proyecto Binario es un nuevo espacio cultural en San Felipe, y sobresale por su magnífica materialidad en la que el ladrillo es protagonista.



48



INTERIORISMO

Esta casa en Barichara está hecha a partir de la vegetación y la artesanía. Cada detalle aporta una sensación de frescura.

56



PRITZKER

Dos mujeres fueron las ganadoras del Premio Pritzker de Arquitectura 2020. Han construido en Europa y Latinoamérica pensando en el entorno.



10

HÉROE

Gabriela Chicherio es una diseñadora industrial suiza que se caracteriza por buscar la estética a partir de la funcionalidad.

12

ÍCONO

Poseedora de ligereza y versatilidad absolutas, la mesa auxiliar Platner es un clásico de Knoll al que no le pasa el tiempo.

13

HALLAZGO

Esta lámpara hecha por Formas de Luz logra imprimir un lenguaje contemporáneo a un material tan tradicional como el mimbre.

14

EGO

Adriana Convers, conocida como Fat Pandora, nos muestra algunos objetos que cuentan su historia y sus gustos.

16

BIBLOS

Chicle es un sorprendente fanzine que invita a desempaquetarlo para encontrar toda una serie de propuestas gráficas y textos alrededor de una palabra tan masticada como "chicle".

28

INSPIRACIÓN

El gran Jean Paul Gaultier, ícono indiscutible de la moda, nos inspiró con sus propuestas marineras, extravagantes y rocanroleras para traerlo a casa.



46

EL SITIO

El restaurante Mercado Municipal de Villa de Leyva explora los ingredientes locales en medio de una arquitectura autóctona.

66

PUNTO FINAL

El actor Diego Trujillo nos habla de sus pasiones, su ciudad y sus ídolos más entrañables.

ROL DE MEDIADORA

LA DISEÑADORA INDUSTRIAL SUIZA GABRIELA CHICHERIO CREA PRODUCTOS DESDE UNA PERSPECTIVA FUNCIONAL MIENTRAS IMPRIME BELLEZA A LA FORMA.



“El diseño siempre toma un papel mediador: entre el arte y el comercio, la cultura y la economía, los humanos y los productos y entre la forma y la función”, explica Gabriela Chicherio desde su estudio en Zúrich. Nació en 1980 y a los 20 años entró a estudiar Diseño Industrial en la Universidad Écal, en Lausana, al oeste de Suiza, y mientras cursaba su carrera diseñó un embudo que desde el 2004 produce la firma francesa Ligne Roset, año en el que obtuvo su diploma de grado. Trabajó en el taller de Beat Karrer, fue profesora en la Universidad de Artes de Zúrich y abrió su propio estudio en el 2011. Gabriela se ha enfocado en conceptos, exhibiciones, muebles y accesorios. Sus productos son concebidos desde la función y se forman a partir de la elegancia y la belleza.



01. Silla Shiitake. 02. Cajas apilables Babel, producidas por Ligne Roset. 03. Garrafa Gobelet. 04. Mesa auxiliar Dahlia. 05. Lámpara Plug in. 06. Perchero Tango. 07. Lámpara Amis de Jean, producida por Ligne Roset.



intermedio

NADA TE IMPEDIRA

viajar

Si quieres ir a las estrellas, al mundo de la fantasía, pasear por Colombia, ir hasta el más allá y mucho más, solo debes escoger tu libro.

ENTREGA EN TU PUERTA SIN CARGOS DE ENVÍO



VIAJA EN CASA

Encuentra más opciones en tienda.eltiempo.com/libros, llama al 321 0808, ext. 4439 / 4402 o al 313 488 1277 y pregunta por nuestro catálogo*.



Recíbelo en 24 horas en Bogotá y 72 horas en el resto del país. *Aplica solo para compra a través de catálogo.

MODERNIDAD SENSUAL

EN 1966, EL ARQUITECTO, INTERIORISTA Y DISEÑADOR WARREN PLATNER PRESENTÓ ESTA MESA AUXILIAR BAUTIZADA CON SU APELLIDO. LA PIEZA, PRODUCIDA POR KNOLL, CAPTURA ELEGANCIA Y DELICADEZA NO SOLO EN SU MATERIALIDAD, SINO TAMBIÉN EN EL EFECTO DE SUS SOMBRAS.



Warren Platner nació en Baltimore, en el estado de Maryland, en 1919, y estudió Arquitectura en la Universidad de Cornell. Se graduó en 1941, trabajó en los estudios de Raymond Loewy y de Ieoh Ming Pei, y durante cinco años, del 60 al 65, estuvo vinculado al taller de Eero Saarinen, de quien aprendió el sentido aerodinámico y escultórico de la curva. En su estilo se manifestaron influencias de sus colegas Kevin Roche y Georg Jensen,

y en 1966 diseñó para la compañía Knoll una serie de mesas bautizadas con su apellido. *The New York Times* expresó que Platner tenía “una modernidad sensual” y el diseñador, por su parte, afirmó que las piezas capturan elegancia y delicadeza desde su forma y a través del efecto de sus sombras. Esta pieza, elaborada con varillas de acero, es un legendario ícono que ha sido replicado y copiado hasta el cansancio en el mundo entero.



DISEÑAR ESCULPIENDO

LA MARCA FORMAS DE LUZ CON SEDE EN BARICHARA, SANTANDER, TIENE ESTA LÁMPARA VOLUMINOSA Y ESTILIZADA ENTRE SU CATÁLOGO. ES UNA PIEZA HECHA PARA DESTACAR SIN PERDER DELICADEZA.

A Muriel Garderet no le gustan mucho los bocetos ni los renders. Prefiere diseñar con el material al frente, ponerlo entre sus manos y someterlo a prueba. Cómo se dobla, cuánto peso soporta, cómo puede curvarlo sin que se rompa. Muriel diseña como si fuera una escultora. Siempre lo ha hecho así. Hace 35 años que esta matemática y música migró de Francia a Colombia e inició Formas de Luz, su marca de mobiliario y accesorios. Con su proceso de exploración manual ha reconocido las propiedades y creado objetos con fique, mimbre,

zuncho de plástico, piedra, madera, guadua y otros materiales. La lámpara Aire —que siempre es una de las piezas estrella de los stands de Diseño Colombia de Artesanías de Colombia—, nació del análisis de la curvatura del mimbre y del deseo de crear una pieza colgante que abarcara mucho espacio, pero cuyo volumen no resultara pesado, sino sutil, y conversara con cualquier elemento que tuviera junto. Esta lámpara tiene una versión más aplanada y tanto el tamaño como el color pueden personalizarse. La versatilidad del mimbre y del diseño es inmensa.

COLOR Y GATOS DE DOS EN DOS

ADRIANA CONVERS ES UNA MERCADÓLOGA Y PUBLICISTA ADICTA A LA MODA Y AL COLOR. SU CASA, QUE COMPARTE CON SU ESPOSO Y DOS GATOS, ES UNA MUESTRA DE ELLO.



Adriana Convers, más conocida como Fat Pandora, creció en un hogar bastante tradicional. La decoración era clásica y no había muchos objetos que expresaran su personalidad. Su sueño, entonces, era crear un sitio propio donde pudiera sentirse representada. Esto lo ha logrado con gatos, recuerdos de viajes, libros de moda y mucho color. Ahora su apartamento es también su oficina; desde allí crea contenido para su Instagram @Fatpandora, escribió un libro llamado *A todas nos pasa*, donde habla, entre otras cosas, de las diferentes batallas que ha librado para perder peso, y ahora desde allí planea su podcast *Talla Única*, dirigido a todas las que quieran saber más sobre lo que significa ser mujer y las luchas que les competen. Como si fuera un arca de Noé, por la casa de Adriana se ven objetos que vienen de a dos: parejas de gatos, parejas de peluches, parejas de catrinas. Estas duplas las ha coleccionado con su esposo en los viajes que han hecho, es la forma que encontraron para honrar sus momentos juntos. La casa de Adriana parece tener mucho espacio para la ternura.

01





02

01. TANUKI

En los bares japoneses ponen representaciones de tanukis, una especie de mapache, en las puertas como amuleto de prosperidad y fortuna.

02. CONEJOS

El símbolo del pueblo de Takayama en Japón es el conejo. De allí trajo esta tela de dos conejos vestidos con el traje tradicional de boda sintoísta.

03. GATO

Una amiga se lo regaló en una mudanza. Es un gato especial porque es negro, no blanco como la mayoría, y tiene alzada la pata contraria. Sirve para evitar la mala suerte y aumentar la felicidad.

04. CUADRO

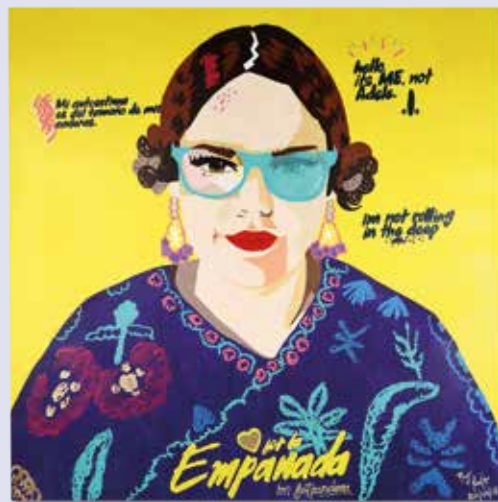
Fue un regalo de un seguidor llamado Lulo Cardona. Fue una sorpresa por su dedicación en la obra y su tamaño.

05. CATRINAS

En todos los viajes que hace con su esposo, Abraham, compran artesanías o suvenires de parejas. Estos los trajeron de un mercado en México llamado San Juan de Dios.



03



04



05





CHICLE ENTRE AMIGOS

SI LE DICEN QUE DEBE HACER UN DIBUJO O TOMAR UNA FOTOGRAFÍA O ESCRIBIR UN TEXTO SOBRE LA PALABRA CHICLE, ¿USTED QUÉ HARÍA?

Arturo Salazar, Megumi Cardona y Cynthia Solano estudiaron Artes Visuales con énfasis gráfico en la Pontificia Universidad Javeriana. Esto quiere decir que parte de su carrera la dedicaron a desarrollar ilustraciones, tipografías, grabados y diagramaciones, y en pensar la reproducción de imágenes y los procesos editoriales. Ese aprendizaje les dejó un par de certezas. Querían crear una editorial y, así, responderse una pregunta: ¿cómo mezclar los lenguajes de la plástica y de la gráfica en un mismo producto? Es decir, cómo ubicar el arte en algo que va a reproducirse, materializarse y convertirse en un libro. Así nació Sincrónica.

Su primera publicación, lanzada en el 2019, fue *Chicle*. Se trata de un libro de artista que, a simple vista, parece una gran barra de chicle envuelta, pero que al abrirla descubre un libro flaco y alargado con insertos, un póster, escritos, pinturas, grabados, dibujos y fotografías de artistas locales. Los editores de Sincrónica invitaron a algunos amigos a que pensaran qué significaba la palabra chicle para ellos; acaso un alimento o una prenda de vestir, un pegamento o una sensación frente a algo. El libro, colaborativo, impreso de manera digital y en diferentes papeles con algunos terminados hechos a mano, se aleja de lo obvio y hace pensar en la flexibilidad y la subjetividad de las palabras.



INTERIORISMO

📍 **LOCACIÓN**
VILLA DE LEYVA,
COLOMBIA

UNA

CASA

Esta residencia está construida con pedazos de otras casas. Es acogedora y ecléctica y, sobre todo, está llena de historias.



ROMPECABEZAS

POR
ANDREA URIBE YEPES

FOTOS
MATEO PÉREZ



Rosario Pineda es abogada, pero de Derecho, dice, no tiene mucha idea. Lleva más de 30 años trabajando en construcción, tuvo un anticuario y ha remodelado residencias en Estados Unidos y en Colombia. Ese es su verdadero oficio: pensar la casa por dentro y por fuera. Uno de sus grandes proyectos, finalizado en el 2016, fue aplicar los conocimientos que ha ido recolectando a través de los años para construir su casa a las afueras de Villa de Leyva. Quería un lugar cálido y amplio donde pudiera mezclar su pasión por lo antiguo y lo moderno.

En el terreno donde construyó, justo frente al Santuario de Fauna y Flora de Iguaque, se encontraba una pequeña casa campesina, y fue a partir de la cocina de esta de donde partió para crear los otros espacios que constituirían una residencia de 400 metros cuadrados con tres habitaciones con baño, un baño social adicional ubicado bajo la escalera, una sala-comedor, un patio interior, una terraza y un patio de ropas.

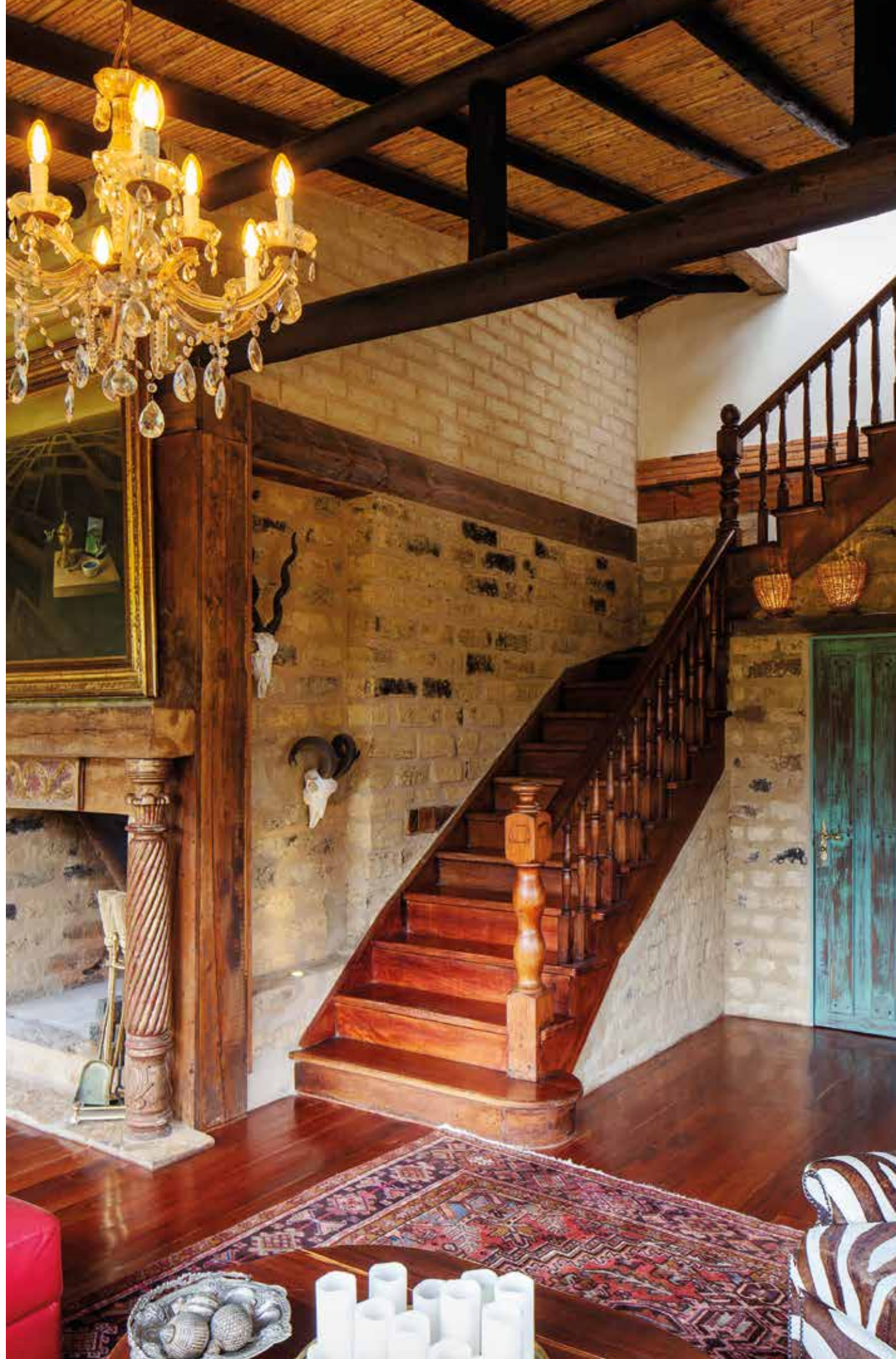
Cada uno de estos salones está hecho a partir de piezas provenientes de otras casas, es un rompecabezas de objetos usados. Rosario no cree en lo desechable, menos cuando se trata de pisos, puertas, ventanas y accesorios que salen de una casa por el deseo de remodelar y no porque estén obsoletos. Tiene demolidores amigos que ya conocen su gusto y la llaman cuando hay algo que le pueda interesar, desde una grifería hasta una cocina completa.▶







A LA DUEÑA DE ESTA CASA LE GUSTA BUSCAR EN ANTICUARIOS Y DEMOLICIONES LO QUE AÚN PUEDE USARSE. ESTE ES UN LUGAR DE SEGUNDAS OPORTUNIDADES.









La escalera, por ejemplo, pertenecía a una casa de Teusaquillo, los plateros de hierro forjado a una casa en La Soledad, los ventanales y las puertas las sacó de una bodega que tenía restos de una casa guardados por más de 40 años, los pisos de madera vinieron de apartamentos en Rosales y Sierras del Moral. Así, cada elemento tiene una historia, un pasado y una segunda oportunidad al lado de Rosario.

Los únicos elementos nuevos son los techos de caña brava traídos de Santander, algunos muros hechos por pedreros de Villa de Leyva, y algunos muebles, como la mesa de centro de Roche Bobois o el sofá rojo, que Rosario incluye en la decoración para hacer ese balance entre lo añejo y lo novedoso.

A pesar de ser una residencia hecha a partir de otras, visualmente hay cierta cohesión. Cada objeto se funde con los otros para volverse uno solo y para crear un espacio colmado en el que cada rincón tiene un uso. A Rosario no le gustan los vestíbulos enormes ni los pasillos más grandes de lo necesario. Le gusta que cada sala de su casa pueda ser habitada y que la decoración dé cuenta de ello. **H**



DE LA CALLE A LAS ESTRELLAS

TRAS 50 AÑOS AL FRENTE DE SU FIRMA, EL DISEÑADOR JEAN PAUL GAULTIER SE RETIRÓ DE LAS PASARELAS. EN HABITAR, NOS INSPIRAMOS EN SUS CÓDIGOS ESTILÍSTICOS PARA REMEMORAR EL LEGADO DE UN CREADOR QUE REFLEJABA A LA SOCIEDAD EN SUS DESFILES.



Jean Paul Gaultier nació en 1952, en Arcueil, un suburbio de París, y jamás pisó una escuela de moda. Cuando aún estaba en el colegio, Pierre Cardin le ofreció un trabajo de medio tiempo, en 1976 presentó su primera colección y durante varias temporadas estuvo al frente de la dirección creativa de Hermès. Creó el inolvidable vestuario de películas como *El quinto elemento*, de Luc Besson, o *Kika*, de Almodóvar, así como el de estrellas como Madonna o David Bowie. “Lo que hace Jean Paul Gaultier

es arte”, afirmó en alguna ocasión Andy Warhol. Gaultier, conocido como el *enfant terrible* de la moda francesa, abrió la industria a la sexualidad, cuestionó los roles de género e introdujo en la pasarela la diversidad étnica que hoy viven las grandes ciudades del mundo. Hoy, recordamos su saco marinero, el vestido corsé y los conos del brasier de Madonna, y alzamos unas copas de champaña para brindar por el ingenio de este diseñador que presentó en sus desfiles espejos de lo que soñamos ser.



01. Plato de la colección Transatlántica, diseño de Brunno Jahara. Disponible en Carmiña Villegas. 02. Fragancia Classique, de Jean Paul Gaultier. 03. Escultura en escayola. De venta en Dessvan. 04. Chaqueta con estampado de leopardo, de Jean Paul Gaultier. Disponible en www.farfetch.com/co 05. Juego de cubiertos Mood oro, de Christofle. Disponible en Carmiña Villegas. 07. Gafas de sol Curly Cable Google, de Jean Paul Gaultier. Disponibles en www.farfetch.com/co 08. Sofá Nest, diseño de Marcel Wanders para Moooi.

ENTREVISTA

OBJETOS

E

IMPERMANENCIA

Camilo Andrés Rodríguez crea, con su marca CarmWorks, mobiliario y objetos de cualidades escultóricas cuya función se obvia para comunicar sensaciones y experiencias resguardadas en el material y en la alquimia de su transformación.

POR
ZANDRA QUINTERO OVALLE

RETRATOS
PABLO SALGADO

FOTOS PRODUCTO
CORTESÍA CARMWORKS





Camilo Andrés Rodríguez –bogotano, extrovertido, 35 años– confiesa que le encanta hablar. Salta de un tema a otro y todo lo salpica con anécdotas. Empieza contando sobre su paso por agencias de publicidad y de producto para perderse en el recuerdo de cómo, a los seis o siete años, desarmaba juguetes y los volvía armar, o de cuando llenaba un casco con tierra que mezclaba con tinta de esfere porque producía una textura curiosa con la que podía moldear. Tiene muy presente las visitas que, a los 9 años, hizo con su hermano mayor a todos los museos de París, así como los libros azules que su mamá le compraba en el supermercado y que le pusieron ante los ojos las obras de civilizaciones antiguas y misteriosas. También dice que pasaba horas con sus Lego, pero sin seguir instrucciones, porque lo que armaba con los ladrillitos de colores eran monstruos y personajes extraños.

Luego cuenta cómo lo marcó residir en México y viaja con las palabras a los lugares que –en la experiencia física o a través de los libros– le han dejado huella, de las formas que lo seducen, de los retos que le imponen los materiales, de cómo los elementos (el agua, el fuego, la tierra y el aire) están presentes en su trabajo, de los maestros y artistas –tanto consagrados como anónimos– que lo han marcado y hasta de cómo una larga, solitaria y profunda “tusa” lo llevó a encontrarse, finalmente, como diseñador... aunque esta sea una denominación para su oficio con la que no se siente del todo cómodo.

Cuando se trata de un creador tan personal como él no resulta una sorpresa que evada catalogarse como diseñador al ciento por ciento, aunque diseñe sillas magníficas (la pieza cum laude en la historia del diseño), mesas y bancas que parecen ligeros trazos de caligrafía congelados en el aire, y una cada vez más robusta variedad de objetos poseedores de una cualidad contradictoria que los ubica entre la sutileza y la contundencia. El mobiliario y los objetos de Camilo, que firma con su marca CarmWorks, se ubican muy cercanos al arte y al misterio. Quizá por ello, el término artefacto (del latín arte factum, hecho con arte), podría resultar más adecuado para referirse a su trabajo.

Los artefactos, podemos llamarlos así, de Camilo, son recientes en el panorama del diseño colombiano. Hace tres años, y de la mano del programa Diseño Colombia de Artesanías de Colombia, “debutó” con la silla Anastasia, una pieza elegante y ligera tapizada con textiles desarrollados por la comunidad kamentsá

del Putumayo. Desde entonces, ha estado presente con distintas piezas de mobiliario y objetos en todas las ediciones del programa, que muestra –con gran aceptación del público– estas colaboraciones entre artesanos y diseñadores durante Expoartesanías. También ha participado en proyectos con Guillermo Arias, con una serie de piezas escultóricas para Loto del Sur, y con Aída Furmanski. Sus muebles y objetos se encuentran en sus redes sociales y son el mejor lugar para admirarlos (Instagram: @CarmWorks).

La mente inquieta de Camilo –viaja, pinta, compone música, toma fotografías, hace videos, lee, medita y explora el bosque– encuentra sosiego y combustible en la creación. Aquí, su conversación con Habitar.

Usted se formó como diseñador industrial en México.

Cursé hasta octavo semestre de Diseño industrial en la Universidad Autónoma de Colombia, pero no me sentía identificado con el programa, pues se enfocaba más hacia la ingeniería, el diseño de empaques, la usabilidad de las cosas. Durante unas vacaciones en México conocí a una chica e hice todo para quedarme. En la UNAM me abrieron las puertas para continuar la carrera de forma supergenerosa. El programa me encantó, me encantó el país y me quedé ocho años viviendo en Ciudad de México.

En la UNAM fue discípulo de Óscar Hagerman, importantísimo arquitecto y diseñador mexicano que ha dedicado su vida a investigar la ergonomía y la antropometría en su obra.

Óscar debe tener más de 90 años y ha dedicado su vida a mejorar las condiciones de las poblaciones indígenas y campesinas. Les diseñó casas y muebles adecuados para su vida y trabajo cotidiano. Él prácticamente se inventó un trazo, para las sillas, que descarga la espalda infaliblemente. Nos enseñó cómo sacarlo a mano, sin computador ni tecnología. Haces ese trazo, juntas unas líneas y la curva resultante la trasladas a una silla, ¡y listo, tienes la silla perfecta! Todas mis sillas beben de la antropometría de Hagerman.

¿Qué fue lo que más lo marcó de su vida mexicana?

Nunca fui buen estudiante, no tuve las mejores calificaciones ni fui el más sobresaliente, pero sí muy cu-

rioso. Así que no estudiaba lo que me tocaba, sino lo que yo quería: tomé clases de antropología, de antropología del diseño, de escenografía con Alejandro Luna, con quien aprendí sobre la espacialidad y la importancia de la luz. También me paseé por toda la ciudad, los museos, las calles... recuerdo bien sus sonidos; todo me causaba una curiosidad enorme. Viajé todo lo que pude por el país y me impactaron sus zonas arqueológicas, las celebraciones del Día de Muertos. También trabajé –tengo mucha suerte porque entré por portafolio– con personajes importantísimos del diseño mexicano como Joel Escalona, Héctor Esrawe y Héctor Galván, haciendo diseño e interiorismo.

¿En ese momento empezó a crear sus propias piezas?

No, solo lo relacionado con el trabajo. No diseñaba más, ni me interesaba tener una marca. Trabaja y viajabas. Viajabas y me dejaba sorprender.

Hasta que regresó a Colombia.

Entendí que mi ciclo mexicano había finalizado y tenía planes con mi novia bielorrusa de radicarme en Londres. Regresé a Colombia para arreglar papeles y, sorpresa, terminó el romance. Fue tremendo, no quise quedarme en Bogotá y me fui para Medellín sin ningún plan más allá de sobrevivir la tusa y pensar, a los 34 años, qué carajos hacer con mi vida. Era diseñador, ¿no? Entonces me puse a revisar Instagram y Pinterest para ver qué sucedía acá. Conocí colegas chéveres y generosos –Jimena Londoño y Eugenia Robledo, de Folies; José Del Portillo; Francisco Jaramillo, de Fango; Juan Carlos Franco, de Vrokka, y los chicos de La Bestial– que me acogieron.

¿Cuándo, entonces, empieza a diseñar?

Un día fui al taller de cerámica de La Bestial, en El Retiro, y vi unas casas casi en ruinas de 1920 y a unos viejitos carpinteros que hacían sillas. Se me ocurrió preguntarles si me harían unas y me dijeron que sí, que les llevara los planos. Me puse a dibujar y regresé a los tres días. Nunca se me ocurrió hacer mobiliario, mucho menos sillas, y lo que pasó con los viejitos –además de los cuentos y el aguardiente– fue mágico. Tiré los antidepresivos y a punta de meditación, dibujo, sillas y carpintería salí de la “depre” y nació CarmWorks. No he parado desde entonces. ▶





¿Cómo es su proceso de diseño?

Tengo una teoría que va a sonar un poco loca, pero es verdadera para mí. Todo lo que hago, más que diseño, lo considero una expresión. Y creo que todo lo que voy a hacer en mi vida, lo tengo ya hecho en mi subconsciente. Mi subconsciente es un pozo y cuando quiero hacer algo voy a él y es como si metiera el brazo para sacarlo a la luz.

Por ejemplo, la silla de meditación llevaba pensándola mucho tiempo, y un día me desperté, corté dos papeletos (que saca de su libreta y superpone para armar el banquito) y ahí estaba. No fue un estudio riguroso. Simplemente, salió.

¿O sea que tiene como epifanías?

Te llenas de impresiones, sensaciones e imágenes y luego lo tuyo surge naturalmente. Pero, ojo, que en este mundo saturado de imágenes hay una línea muy fina entre la inspiración y la copia; yo por eso prefiero no ver demasiado. Siempre cargo con mi libreta y siempre estoy haciendo bocetos.

En su mobiliario y objetos hay constantes formales muy interesantes.

Tengo una inclinación hacia lo megalítico, lo tectónico, muy fuerte, por influencia de lo prehispánico. Muy seguido termino encontrando triángulos, que me parece una figura autoritaria, elegante, masculina y jerárquica; una forma ritual que aparece mucho en las máscaras mayas o en los bloques de Puma Punku, en Bolivia. También está la presencia del negro, se debe al ultra noir del pintor Pierre Soulages, un negro profundo y total que tiene la capacidad de absorber la luz y sacarles todo el dinamismo a las formas.

Usted tiene un lema que guía el espíritu de sus creaciones: “Nada es completo. Nada es eterno. Nada es perfecto”.

Con mi trabajo pretendo rendirle un homenaje a la impermanencia, al cambio, a lo inacabado. La naturaleza es así. Para mí, los objetos son como las personas: tienen caras y ninguna es perfecta; los defectos son atributos.

En sus redes sociales llama la atención la calidad de la fotografía y los videos. Usted ubica sus objetos en medio de la naturaleza y parecen un elemento más, algo que siempre ha estado ahí.

Es parte de la idea del movimiento constante. Cuando ►





diseño los objetos empiezo a dibujar también en qué escenario los pondré, si en la montaña, en el bosque o casi sumergidos en el agua. En realidad, también estoy haciendo los storyboards de los videos, que luego edito y musicalizo; igual con los que documentan los procesos de fabricación. Me gusta mostrar cómo interactúan los elementos y cómo mis objetos vienen de ese lugar.

¿Así llegó al fuego?

Una vez bajé a comprar buñuelos y vi a un muchacho quemando una lata de carro con un soplete. Me conseguí uno y di con videos de Shou-Sugi-Ban o yakisugi, un método japonés para curar la madera. De ahí partí no para curarla, sino para transformarla con fuego. Como no he tenido maestro, cada vez que quemó piezas entiendo más del proceso, de sus efectos sobre la madera, de la distancia y el tiempo de aplicación. La pieza me indica cómo va cuando aparece la “piel de cocodrilo”, las escamas que empiezan a salirle a la madera me dicen qué caminos seguir o si es mejor parar; dependiendo de lo que busque. En realidad, se trata de fluir con el fuego y la madera en transformación. El proceso es muy físico y muy bonito. ¡Y termino todo tiznado!

Además de la madera, ¿hay otros materiales que llamen su atención?

Amo la madera y es lo que mejor conozco. Trabajo con solera, cedro y nogal certificados. Me gusta mucho la piedra y estoy ensayando con el mármol en una serie de accesorios. Me gustaría con minerales, el oro sólido, en bloque, sería genial.

Finalmente, ¿el diseño para qué?

El objeto es un camino hacia un sinnúmero de cosas: experiencias, recuerdos, sensaciones.

Siento que el mundo digital nos ha privado de la riqueza de las sensaciones. A mí me gusta filmar para mostrar mi trabajo como un todo, pero lo que en realidad me interesa es que la gente pueda entrar en contacto con las cosas, con el objeto y las sensaciones que encierra. Lo que entrego es un vestigio, la acción del tiempo, del calor. Lo que queda es lo que tienes en la mano.**H**



ARQUITECTURA

LOCACIÓN
BOGOTÁ, COLOMBIA

REINVENTAR

En el barrio de San Felipe, el edificio de Proyecto Binario, de Yemail Arquitectura, le hace un amoroso homenaje a la arquitectura bogotana desde una mirada contemporánea. Ahí conviven talleres y un salón de exhibición que responde a las necesidades del arte contemporáneo.

POR
ZANDRA QUINTERO OVALLE

FOTOS
ALEJANDRO ARANGO,
CORTESÍA DE YEMAIL ARQUITECTURA



LA TRADICIÓN





En el barrio de San Felipe de Bogotá no causa sorpresa la apertura de una nueva galería o espacio cultural, pues se ha ido consolidando como un importante sector artístico. Sus habitantes tradicionales –vecinos, talleres de manufactura, imprentas– se van habituando a convivir con creativos variopintos que le imprimen nuevos colores a la zona. Lo que sí sorprende es que aparezca una edificación que sobresalga por su propuesta arquitectónica. Sobre la Calle 72A con Carrera 22, entre una serie de casas idénticas, se levanta un edificio de ladrillo de tres pisos que se expresa con un lenguaje propio, cuidado y amoroso para hablar de arquitectura –de arquitectura bogotana y universal– puesta al servicio de su función: la de un centro cultural que busca proporcionar un espacio de exhibición adecuado para el arte contemporáneo, alojar talleres para artistas y creativos y, también, para dialogar con sus vecinos y el entorno urbano.

Proyecto Binario descansa sobre los hombros de la joven pareja de artistas y gestores culturales conformada por Alejandra Herrera y Andrés Felipe Pardo. Adquirieron una casa de los años 60 en la que Binario funcionó por un tiempo, pero que no se adecuaba a sus necesidades. Andrés puso un anuncio en Facebook: “Se busca arquitecto para San Felipe”. Alguien etiquetó a Antonio Yemail, él los contactó y el flechazo fue instantáneo. Juntos tomaron la decisión de demoler para crear un espacio nuevo, funcional, propositivo y estéticamente valioso que abrió sus puertas a finales de febrero. ▶







Desde la fachada se anuncia que no estamos ante una edificación convencional. El ladrillo, en un impecable trabajo de *patchwork* que incluye celosías protagónicas, dialoga con el metal de la estructura expuesta, la escalera escultórica y la ornamentación, cuidadísima, que se encuentra por toda la edificación. El antejardín cobra una dimensión utilitaria y estética mientras distribuye los flujos de circulación hacia los talleres en el segundo piso o al *foyer* que ofrece resguardo antes de entrar al espacio expositivo.

En el interior, el salón principal ofrece una altura de 5,8 metros que permite colgar y exhibir obras de gran formato y llevar a cabo actos performativos, talleres o conferencias. Ahí, la vista traspasa el espacio del vidrio de fondo y la celosía que invita al jardín posterior para recorrerlo y volver a entrar y apreciar la materialidad del espacio. Las vigas de metal expuestas, el piso de granito pulido, los muros estucados, los cielos de madera, un mueble museográfico contundente y la baranda metálica perforada del mezanine. Nada más alejado de la caja blanca de las galerías y museos convencionales. Aquí, la materialidad les propone diálogos y desafíos a los artistas y curadores. ►





En un lote pequeño (380 metros cuadrados), la restricción se convirtió en motor para buscar luz. Yemail recurrió a tragaluzes y claraboyas, puentes con malla metálica, ventanas perimetrales en altura. Distribuidos en el segundo y tercer pisos, todos los talleres son distintos en su tipología. Son espacios amables y funcionales, cálidos: madera, metal, ladrillo expuesto y celosías están puestos para favorecer el trabajo creativo. Caminar por la edificación es seguir un recorrido de luz, una invitación a tocar los materiales crudos, dejarse alegrar con los colores que irrumpen en puertas o barandas, detenerse para apreciar las múltiples expresiones del ladrillo —de demolición, moderno, calado—, sus tonalidades y disposición. Es también una ventana en la que uno se asoma y encuentra la pasión por la historia de la arquitectura que caracteriza a Antonio Yemail, quien siempre homenajea a sus ídolos poniéndolos en escena a través de sus obras. La casa de Gabriel Serrano (en la Carrera 9 con Calle 23, y que ahora es un burdel) fue fuente de inspiración, al igual que la casa experimental de Alvar Aalto en cuanto a su magistral uso del ladrillo, las puertas con claraboyas de Jean Prouvé y hasta la ornamentación vernácula de las rejillas y las ventanas bogotanas. Se trata, entonces, de un afortunado ejercicio que busca anclarse en la tradición local y universal, sin violentar el paisaje urbano, para ofrecer funcionalidad y verdadero disfrute. **H**



PROYECTO BINARIO

DE LA RUINA AL ALIMENTO

EL RESTAURANTE MERCADO MUNICIPAL DE VILLA DE LEYVA, QUE YA LLEVA 11 AÑOS FUNCIONANDO, ES UN MANIFIESTO DE RESPETO POR LO LOCAL Y POR LO QUE ESTUVO PRIMERO.





En el siglo XIX, la iglesia principal de Villa de Leyva usaba su tercer patio y una casona adjunta como solar, donde cosechaban las frutas y los vegetales que luego usaba el clero para alimentarse. Laura Jaramillo y Mario Martínez llegaron al pueblo en el año 2002 y encontraron la casa en ruinas –construida en el siglo XVIII– y el solar donde apenas sobresalían unos antiguos árboles de fruta, un nopal de por lo menos 120 años y un jardín que prometía. Supieron que era en ese lugar, entre esa historia y esos árboles, que querían montar su restaurante, Mercado Municipal, y lo hicieron.

Con los pocos conocimientos que tenían en diseño y arquitectura, los dos chefs recuperaron la casa sin intervenir ni modificar su estructura, sino respetando cada columna y cada espacio tal y como habían sido concebidos inicialmente. Dicen que se adaptaron a la casa, y no al contrario. También se adaptaron a los ingredientes que Boyacá y la zona tenía para ofrecerles y con técnicas de cocina lenta en hornos, parrillas, estufas y sistemas de leña han desarrollado, más que un estilo culinario, un afán por promover el uso de lo que está a la mano. Desde la arquitectura hasta la cocina, Mercado Municipal celebra Boyacá y el origen.

MERCADO MUNICIPAL

Calle 12 N° 8-0

Villa de Leyva

318 363 7049



INTERIORISMO

📍 **LOCACIÓN**
BARICHARA,
COLOMBIA

ARQUITECTURA Y

Esta casa, ubicada en el casco urbano de Barichara, fue diseñada para que la vegetación fuera protagonista. En su mayoría, se construyó con materiales de demolición y en todas partes se encuentra la huella de los artesanos de la región.





NATURALEZA

POR

SORAYA YAMHURE JESURUN

FOTOS

MATEO PÉREZ



“Para construir una casa con madera nueva en Barichara tocaría casi tumbar un bosque. La idea es que las casas sean sostenibles no solo porque se opte por usar tapia pisada, que es un material natural, sino mediante la reutilización de tejas, maderas, carpintería en puertas; incluso hay que reciclar también las aguas lluvias. Así se logra que el proyecto tenga un impacto menor en el entorno”, señala el arquitecto Camilo Holguín, quien junto a su colega Natalia Rey se encargó del diseño de esta casa. Se llama Palma Roja, y fue construida por Juan Carlos Vargas con el trabajo del maestro Juancho González.

En esta casa no hay un solo vidrio. La zona social, compuesta por sala, comedor y cocina, está abierta al paisaje, no cuenta con muros divisorios y tiene una altura máxima de cuatro metros y medio. Los techos, contruidos con maderas de demoliciones traídas de Bucaramanga, cuentan en su exterior con tejas de barro recicladas, mientras que al interior se componen de caña brava a la vista, una característica del estilo colonial de la arquitectura de la región.

La tapia pisada, que hace que los espacios se mantengan frescos, está presente en las paredes, donde el acabado de cal les brinda su color blanco. En los baños, la tapia está expuesta a la vista, lo que genera un marco rústico al enchape de pisos de Viancha Miranda y los mesones de cemento. Las duchas se diseñaron al aire libre. Así, el jardín perimetral hace que los cactus, bromelias, papiros, enredaderas, helechos, lotos y heliconias se encarguen de crear el ambiente natural de estos y otros espacios en los que se sumerge la casa. ▶







LOS MATERIALES RECICLADOS, MADERAS, TEJAS Y BALDOSAS, CONTRIBUYEN NO SOLO AL ESTILO RÚSTICO DE LA CASA, SINO A SU SOSTENIBILIDAD.





Las ventanas y las puertas en cedro también son recicladas. Los pisos que se encuentran bajo techo son de barro quemado extraído de los chircales de la zona y los recorridos de la parte externa, incluidos el corredor de acceso y las escaleras, fueron construidos en piedra arenisca.

Las tres alcobas, a diferencia de la zona social, tienen techos cubiertos en pañete blanco para que se sientan más amplias, y todas sus ventanas dan hacia el jardín perimetral, en el que se encuentran palmas de tronco rojo –que le dan el nombre de Palma Roja a la casa–, árboles de yarumo y un imponente frangipani.

El conjunto de muebles se compone de piezas elaboradas por ebanistas y artesanos de la región. En la sala se encuentra una cuja reformada (cama campesina), una mesa de centro hecha con una puerta rescatada, canastos de bejuco, hamacas de Barichara y sillas recicladas tejidas en cascarón de plátano, que le imprimen al interiorismo el sello local.

Diseñada para la tranquilidad y el confort, Palma Roja incorpora la vegetación como atractivo principal. Aquí, la vista de la zona social hacia los paisajes lejanos, el sonido de los canarios y otros pájaros que circulan por los alrededores, la frescura de la tapia pisada y el contacto con el jardín circundante configuran un ambiente de armonía cómplice para el descanso. **H**



EXTERIOR
PRITZKER

DOS MUJERES

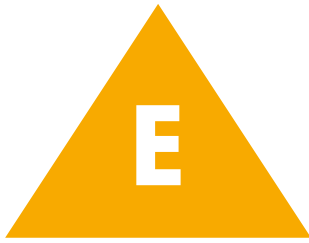
El Premio Pritzker de Arquitectura 2020 fue para Yvonne Farrell y Shelley McNamara, dos mujeres que asumen la integridad y el respeto por el lugar como pilares a la hora de diseñar.

A photograph of two women in an office setting. The woman on the left has blonde, wavy hair and is wearing a light-colored cardigan over a top. The woman on the right has reddish-brown hair and is wearing a dark blazer over a white top with a necklace. They are both smiling and looking at each other. In the background, there are architectural models on a table.

IRLANDEASAS

POR
ANDREA URIBE YEPES

FOTOS
CORTESÍA PREMIO PRITZKER DE ARQUITECTURA



Shelley McNamara tiene el pelo corto y rojo, la piel blanca y en sus manos se ve que ha vivido. Alrededor de sus ojos tiene la piel más oscura. Cuando recibió el Premio Pritzker de Arquitectura, el pasado 3 de marzo, dijo que la arquitectura era un marco para la vida humana, que nos ancla y conecta con el mundo de formas que otras disciplinas no pueden. El nombre de McNamara casi siempre va unido a otro: el de Yvonne Farrell, también arquitecta, también con una piel blanquísima, pero ella tiene el pelo rubio y una boca delgada que a veces pinta de rosa oscuro.

Estas dos mujeres irlandesas se conocieron en la University College de Dublín mientras estudiaban arquitectura. Ambas llegaron a esta disciplina por impulsos distintos: McNamara se dio cuenta de que quería ser arquitecta cuando visitó de niña una residencia del siglo XVIII en la ciudad de Limerick, y aún recuerda la luz y la sensación de asombro sobre lo que podría ser una casa. Para Farrell, fue la experiencia de haber crecido en Offaly, un condado de calles, plazas y almacenes de piedra, casas artesanales y un canal que completa el paisaje, y que hace sentir la naturaleza muy cerca. ▶







EL TRABAJO DE LAS GANADORAS DEL PREMIO PRITZKER DE ARQUITECTURA 2020 SE DESTACA POR SU RELACIÓN CON LA NATURALEZA Y SU RECONOCIMIENTO A CADA CULTURA QUE IMPACTAN A TRAVÉS DE SU ARQUITECTURA.





Cuando terminaron sus estudios, en 1976, recibieron ofertas para quedarse en la universidad como docentes, y así lo hicieron. Durante 30 años mezclaron su quehacer como arquitectos en la firma que fundaron juntas, Grafton Architects, con la pedagogía. En ambas prácticas han asumido el lenguaje que comparten: el de la colaboración, la responsabilidad con el medio ambiente y la posibilidad de crear o enseñar a crear edificios en los que resaltan valores humanísticos, detalles artesanales y espacios generosos; siempre conectados con la idiosincrasia del lugar.

Tal vez el paisaje irlandés, con montañas prominentes y zonas rocosas, las hace dueñas de una sensibilidad especial por los terrenos retadores, por idear pensando en el cambio climático y por considerar siempre la naturaleza que rodea sus edificaciones. Sus creaciones son respuestas pertinentes y actualizadas a las necesidades ambientales, así como una conversación constante entre lo interno y lo externo.

Edificios como el Instituto Urbano de Irlanda (2002), la Universidad Luigi Bocconi en Milán (2008), el campus de la Universidad UTEC en Perú (2015) y la Escuela de Economía de la Universidad de Toulouse en Francia (2019), son ejemplos de cómo estas arquitectas usan materiales crudos como el concreto para construir edificaciones donde los ciudadanos aumenten la relación entre ellos y sientan cada sitio como propio **H**







LAS GANADORAS DEL PRITZKER CONJUGAN LA DOCENCIA CON LA PRÁCTICA
PROFESIONAL EN SU FIRMA GRAFTON ARCHITECTS.

FOTO PABLO SALGADO

SENCILLEZ Y FUNCIONALIDAD

DIEGO TRUJILLO ESTUDIÓ ARQUITECTURA Y LA EJERCIÓ 12 AÑOS. EN LOS NOVENTA OPTÓ POR LA ACTUACIÓN Y DESDE ENTONCES NO HA PARADO.

Nació el 30 de julio de 1960, en Bogotá, y a los 12 años construyó, junto con sus hermanos, una casa con materiales de una demolición. Quería ser actor, pero cuando terminó el colegio se inclinó por la arquitectura porque fue lo más artístico que encontró dentro de las carreras tradicionales. Entonces estudió en la Piloto, trabajó en la oficina de Luis Esguerra, fue residente de obra, pasó por Oxy y allí se encargó de la supervisión de todas las obras civiles y arquitectónicas. Se asoció con Camilo Esguerra y en el 90 montó una carpintería en la que diseñó y produjo muebles en cedro. Perteneció a un grupo de teatro de aficionados, montó comedias y debutó en la televisión en *La maldición del paraíso*. Hacia 1993, se retiró de la arquitectura, cerró el negocio de los muebles y se metió de lleno en la actuación. Su gusto por la cocina —una de sus grandes pasiones— lo llevó al concurso *MasterChef*, y ahora está grabando *Destapando ollas*, un tour gastronómico por Colombia en el que recorre las regiones del país buscando recetas.

Para usted, ¿cuáles son los tres rasgos que definen la buena arquitectura?

Sencillez, limpieza y funcionalidad.

Una obra que lo haya impresionado.

Tal vez lo que más me impactó por la sencillez y por las referencias que tenía, fue el pabellón de Mies van Der Rohe en Barcelona. Me dejó sin aliento por sencillo, bello y perfecto.

Su arquitecto de cabecera.

Creo que Frank Lloyd Wright es el que más me gusta.

¿Y de los nacionales?

Guillermo Bermúdez, Fernando Martínez, Rogelio Salmona... toda esa generación es maravillosa. Es de las arquitecturas más bonitas de Bogotá.



¿Cuáles son sus barrios favoritos de la ciudad?

Santa Ana y La Merced.

¿Y en cuanto a edificios?

El edificio de la Tadeo, de Daniel Bermúdez.

¿Qué obra de arte se llevaría de un museo?

La noche estrellada, de Van Gogh. O me traería un Picasso. Me cuesta mucho escoger favoritos.

¿Cuáles son las piezas de su casa que más quiere?

Un par de sillas de madera de los Eames.

¿Qué no entraría en su casa?

Porcelanas.

Sus materiales favoritos.

La madera me encanta. Me gusta también el mármol blanco como tapa de mesas.

¿Qué música escucha?

Depende de la ocasión. Me gusta el jazz, la salsa, la clásica, la ópera... No soy un conocedor de ópera, pero me gusta.

¿Que libro está leyendo?

Somos luces abismales, de Carolina Sanín.

¿Qué le gusta que le regalen?

Libros o vinos.

¿A qué actores admira?

Me gustan mucho Gary Oldman, Anthony Hopkins y Adam Driver.

¿A qué director le sigue la pista?

Soy fanático de Woody Allen.

Su plato favorito.

La comida del Caribe y del Pacífico me encanta. Me gusta hacer y comer encocado de camarones.

Un trago para celebrar.

Whisky.

¿Cuáles son sus ciudades favoritas?

Diría que Barcelona, Nueva York y Santa Marta.

¿Qué hace en su tiempo libre?

Me encanta la fotografía. Soy un aficionado. Me gusta explorar. Desde la época de arquitecto hacía fotografía análoga. Aprendí a revelar y a ampliar y me quedé con ese gusto.

¿A qué fotógrafos admira?

Robert Capa es de los que más me gustan. **H**

EL TIEMPO Colecciones presenta:

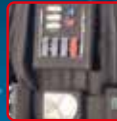
STAR WARS™

BUSTOS DE COLECCIÓN

// PRIMERA PARTE //



EDICIÓN COLECCIONISTA



Acabados de alta calidad



Realizados en resina y pintados a mano



Accesorios fieles a los originales

DESCUBRE ESTE FASCINANTE UNIVERSO DE AVENTURA Y HEROÍSMO COLECCIONÁNDOLOS TODOS.



LA COLECCIÓN COMPLETA INCLUYE 15 BUSTOS + 15 FASCÍCULOS

MÁS INFORMACIÓN: tienda.eltiempo.com/starwars

LLAMA AL 426 6000, OPC. 3 EN BOGOTÁ,
O AL 01 8000 110 990, LÍNEA GRATUITA NACIONAL.



\$ 538.900

LA UNIDAD TE SALE A TAN SOLO \$ 35.926

PRECIO COLECCIÓN NO SUSCRIPTOR: \$ 598.500 · PRONTA ENTREGA · ENVÍO SIN COSTO



La colección completa se entregará a partir del 28 de abril en 6 días hábiles para Bogotá y 8 días hábiles a nivel nacional. Por favor valida con nuestro asesor de call center la dirección donde quieres recibir tu colección. Los medios de pago en expendios están sujetos a disponibilidad del canal. El envío sin costo aplica para la compra de colección completa por cualquier medio: call center, centros de ventas e internet. Los vocedores solo aceptan efectivo. Promoción válida del 25 de abril al 27 de junio de 2020, o hasta agotar existencias, lo primero que ocurra. Unidades disponibles: 58.320. Colecciones disponibles: 1.000.



LAV

CRAFT

SUAVIDAD Y BRILLO CON CONTORNOS EN RELIEVE Y DISEÑOS ABSTRACTOS EN COLORES MINERALES

ALFOMBRAS + TAPETES + PISOS

Bogotá: Av. 19 No. 114A - 05 | Cajicá: Cra. 5 No. 4 - 88 SUR | PBX: 7561860 | [f](#) [@](#) /tejjidoslav | WWW.TEJJIDOSLAV.COM